

Instrukcja obsługi

891074

| PL |

Moduł DVB-T - 492022



TRIAX - your ultimate connection

Spis treści

Spis treści

Utylizacja	3
Zawartość opakowania	3
Moduł DVB-T	3
Etykiety	4
Zdejmowanie pokrywy	4
Instalacja modułu	4
Wyjmowanie modułu	5
Instalacja kabla wejściowego	6
Dioda statusu	6
Konfiguracja systemu	7
Logowanie	8
Okno systemowe	9
Ikona komunikacji	9
Okno administracji	10
Utworzenie nowej konfiguracji systemu	15
Zmiana konfiguracji systemu	15
Zapis konfiguracji	16
Okno Input	17
Konfiguracja modułu wejściowego	18
Informacje o statusie	21
Kasowanie ustawienia	22
Plik log	23
Uaktualnienie oprogramowania wewnętrznego	24
Przeładowanie systemu	29
Pobieranie do TDX	30
Pobieranie z TDX	31
Notatki użytkownika	33

Utylizacja



W ramach Unii Europejskiej etykieta ta oznacza, że produkt nie może być wyrzucany wraz z odpadami z gospodarstwa domowego. Ani stacja czołowa, ani moduły wejściowe i wyjściowe nie mogą być wyrzucane razem z odpadami z gospodarstwa domowego.

Dla prawidłowej obróbki i recyklingu zużytych produktów, należy je odnieść do odpowiednich punktów zbiórki zgodnie z lokalnie obowiązującymi przepisami.

Zawartość opakowania

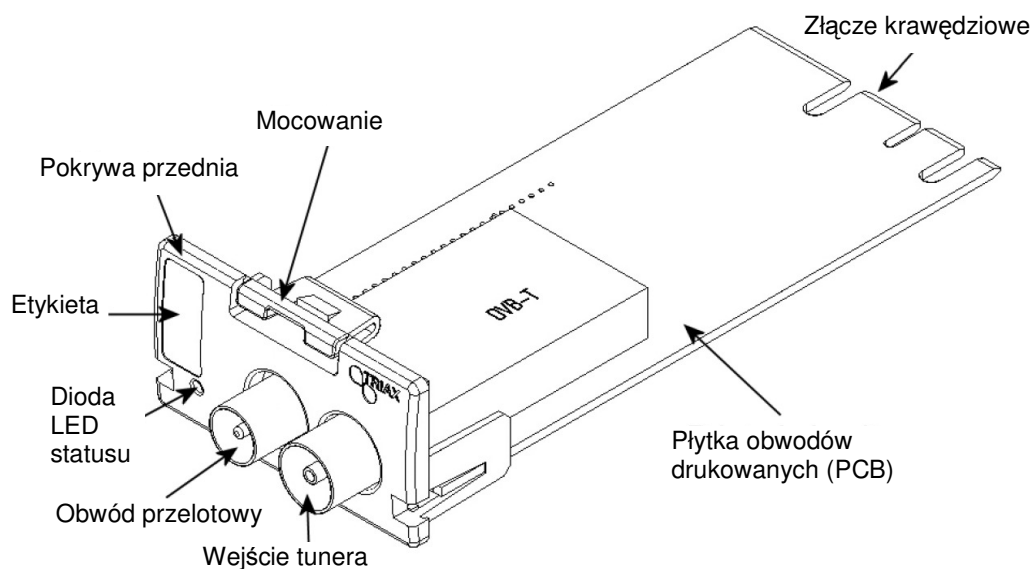
Nowy moduł wejściowy owinięty jest antystatyczną folią pęcherzykową i zapakowany w opakowanie kartonowe.

Znajdująca się w pudełku instrukcja użytkownika pokazuje, jak posłużyć się programami narzędziowymi (TDX Service Tool) do konfiguracji modułu.

Moduł DVB-T

Moduł DVB-T jest jednym z modułów wejściowych, które można zainstalować w sekcji wejściowej stacji czołowej TDX.

Poniżej znajduje się ilustrowany opis modułu DVB-T.



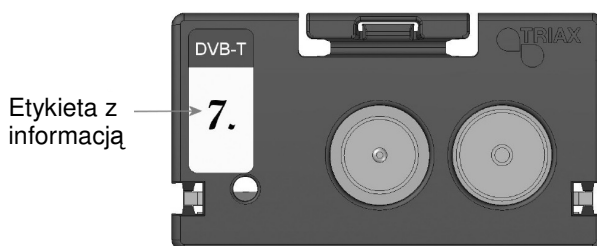
Podstawy

Etykiety

Etykieta umieszczona jest na module wejściowym, gdzie można zapisać informacje dotyczące konfiguracji modułu.

Poza informacjami zapisanymi na etykiecie, przedstawione są na niej typ modułu oraz numer części.

Uwaga Kolorowa część na górze etykiety informuje również o typie modułu. Każdy typ modułu oznaczony jest etykietą innego koloru.



Na jednej stronie modułu znajdziemy etykietę z nadrukowanym kodem paskowym.

Zdejmowanie pokrywy

Przed zainstalowaniem modułu DVB-T w sekcji wejściowej, niezbędne jest zdjęcie pokrywy chroniącej szczelinę modułu.

1. Naciśnij mocowanie w dół.

2. Pociągnij pokrywę na zewnątrz, dla jej usunięcia.



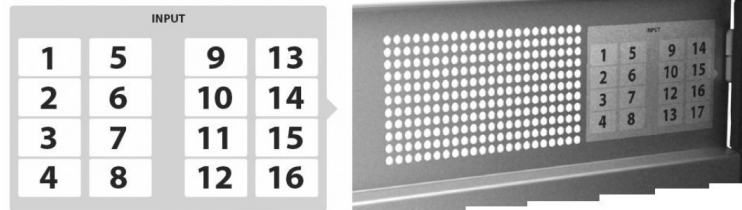
Do zdjęcia pokrywy nie ma potrzeby zastosowania narzędzi, robi się to palcami.

Dla EMC oraz z przyczyn chłodzenia, pokrywę ze szczelin modułu należy zdejmować tylko dla wprowadzenia w niej modułu.

Instalacja modułu

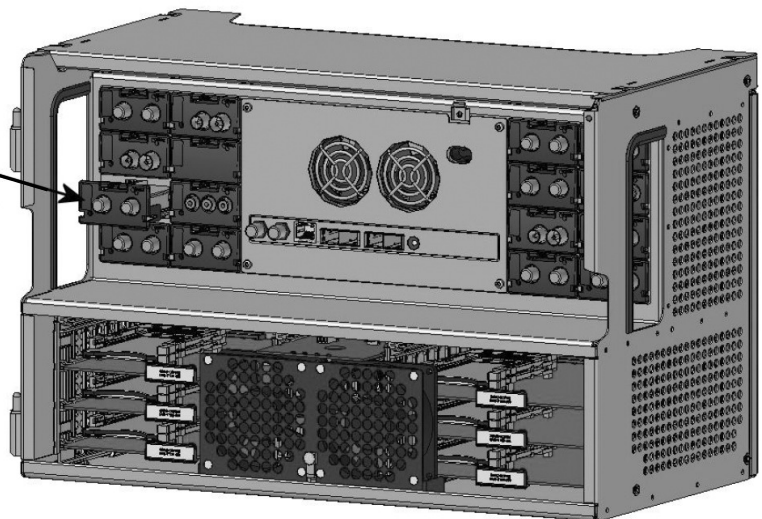
Opcjonalnym jest, w której szczelinie w sekcji wejściowej umieścić poszczególne moduły wejściowe. Dla wygody, każdej szczelinie przypisany jest numer, a numery szczelin zostały oznaczone wewnątrz drzwiczek każdego z modułów.

Uwaga Szczelina nr 1 umieszczona w górnym, lewym narożniku sekcji wejściowej, gdy patrzymy z przodu urządzenia.



Moduł wejściowy instaluje się poprzez wsunięcie modułu w szczelinę w sekcji wejściowej stacji czołowej i wepchnięcie jej, aż moduł zostanie zablokowany w miejscu.

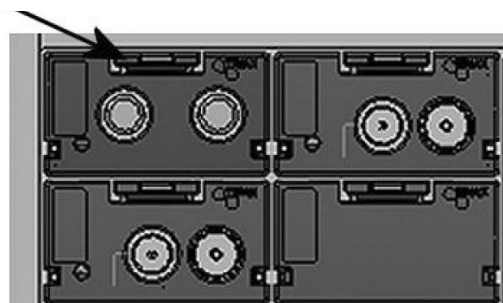
1. Wsuń moduł w szczelinę.
2. Wepchnij moduł aż mocowanie zablokuje się w miejscu.



Wymywanie modułu

Możliwe jest usunięcie modułu wejściowego ze szczeliny bez stosowania narzędzi, wystarczy za pomocą palców nacisnąć element mocujący w dół i wyciągnąć moduł na zewnątrz usuwając go ze szczeliny modułu.

1. Naciśnij mocowanie w dół.
2. Wyciągnij moduł na zewnątrz, usuwając go ze szczeliny modułu.

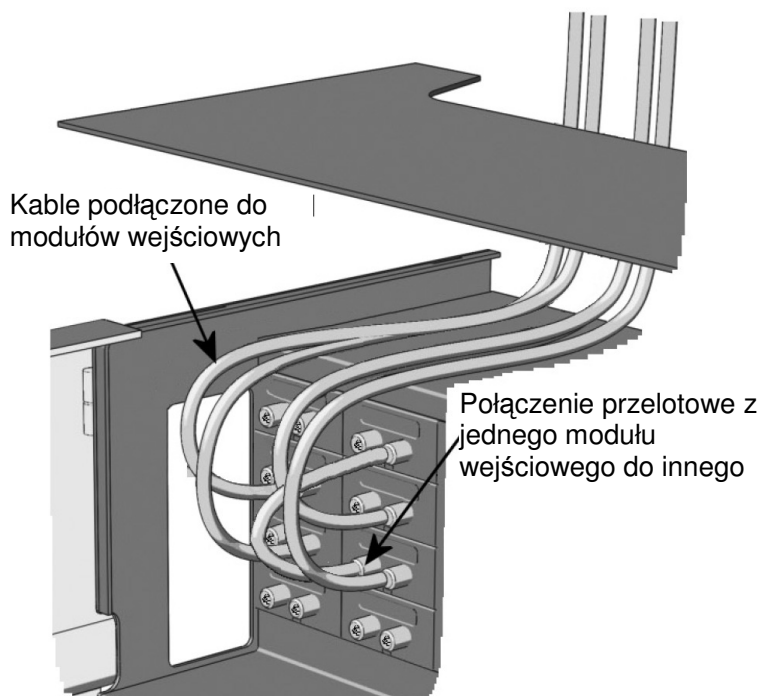


Podstawy

Instalacja kabla wejściowego

Jeżeli wszystkie wymagane moduły wejściowe były zainstalowane, to można kolejno połączyć kable sygnału wejściowego do modułów wejściowych.

Możliwe jest również wykonanie połączenia przelotowego z jednego modułu wejściowego do drugiego.



Dioda statusu

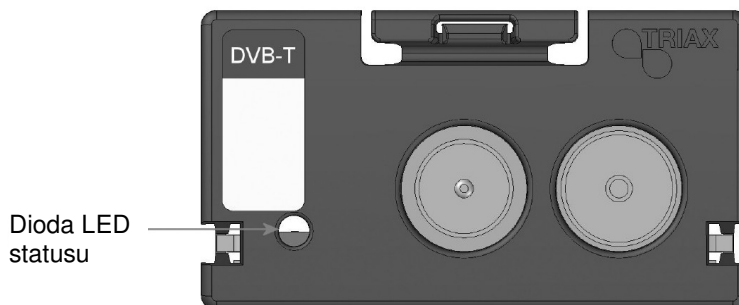
Na przodzie każdego modułu znajduje się wskaźnik statusu LED. Wskaźnik ten pokazuje, czy moduł jest dostrojony do częstotliwości, czy też wymaga konfiguracji.

Zielony – migający: Moduł nie został jeszcze skonfigurowany.

Zielony: Brak błędów i moduł jest dostrojony do częstotliwości.

Czerwony: Błąd i moduł nie jest dostrojony do częstotliwości.

Zgaszona: Zasilanie nie zostało włączone.



Konfiguracja systemu

W celu ustawienia i konfiguracji modułów wejściowych w systemie stacji czołowej, podłącz komputer PC (laptop) (z systemem Windows) do gniazda RJ45 znajdującego się w głównym zespole stacji czołowej, posługując się kablem CAT5.

System cyfrowej stacji czołowej Triax TDX posługuje się poniżej podanymi programami oraz dodatkowo niezbędny jest program narzędziowy TDX Service Tool Microsoft® Silverlight Runtime wersja 3.0.

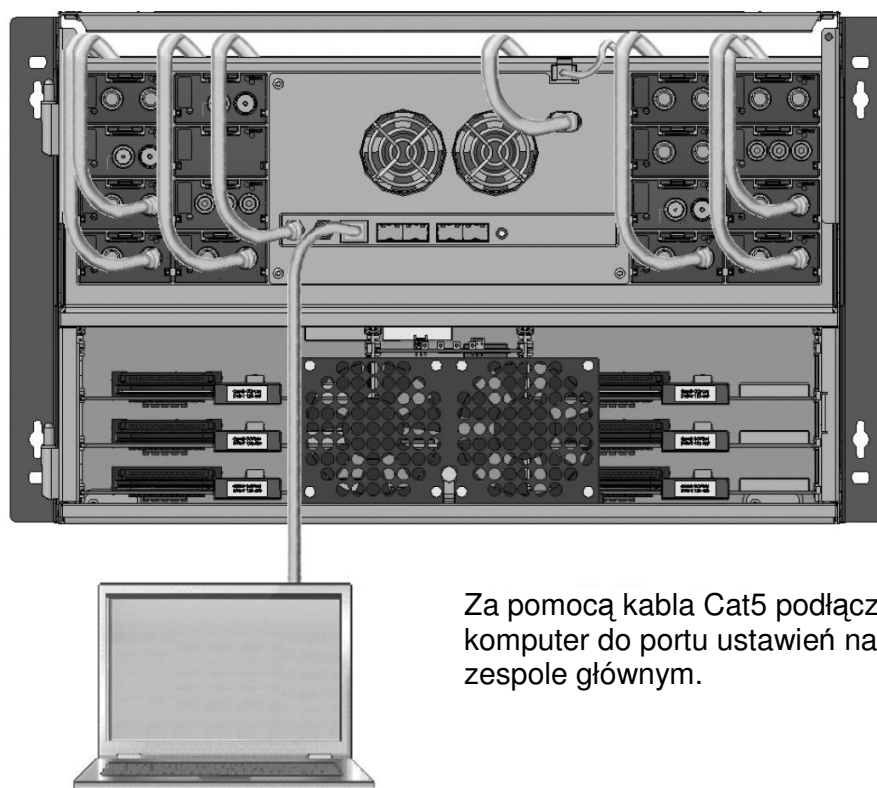
Zalecenia:

System operacyjny: Windows XP lub późniejszy.

Przeglądarka: Windows Internet Explorer wersja 6.0 lub późniejsza.

Oprogramowanie dodatkowe: Microsoft® Silverlight Runtime wersja 3.0 lub późniejsza.

W celu uzyskania dostępu do programu narzędziowego TDX, otwórz przeglądarkę stron komputerowych i na pasku adresów web wprowadź następujący adres IP - **http://192.168.0.100**, po czym naciśnij enter.

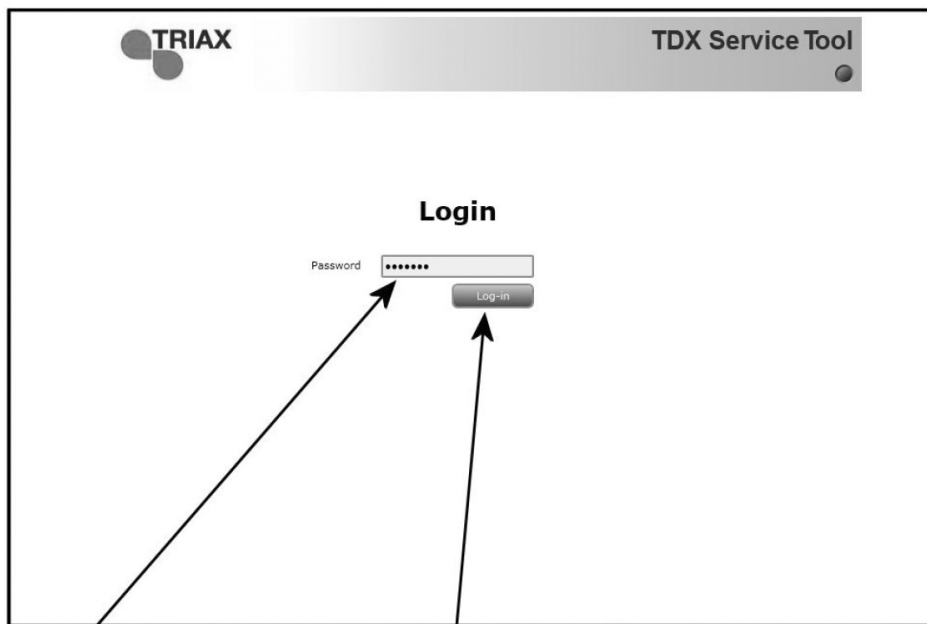


Za pomocą kabla Cat5 podłącz komputer do portu ustawień na zespole głównym.

Podstawy

Logowanie

Po załadowaniu programu narzędziowego TDX do komputera (laptopa), wyświetlone zostanie okno logowania TDX Service Tool.



1. Wpisz swoje hasło

2. Naciśnij przycisk logowania

Przy pierwszym logowaniu do systemu stacji czołowej TDX, wprowadź hasło standardowe. Standardowym hasłem jest: **triax1234**

Po zalogowaniu do systemu stacji czołowej, hasło standardowe można zmienić. Dokładniejsze informacje o zmianie hasła podano w „Okno administracji” na stronie 10.

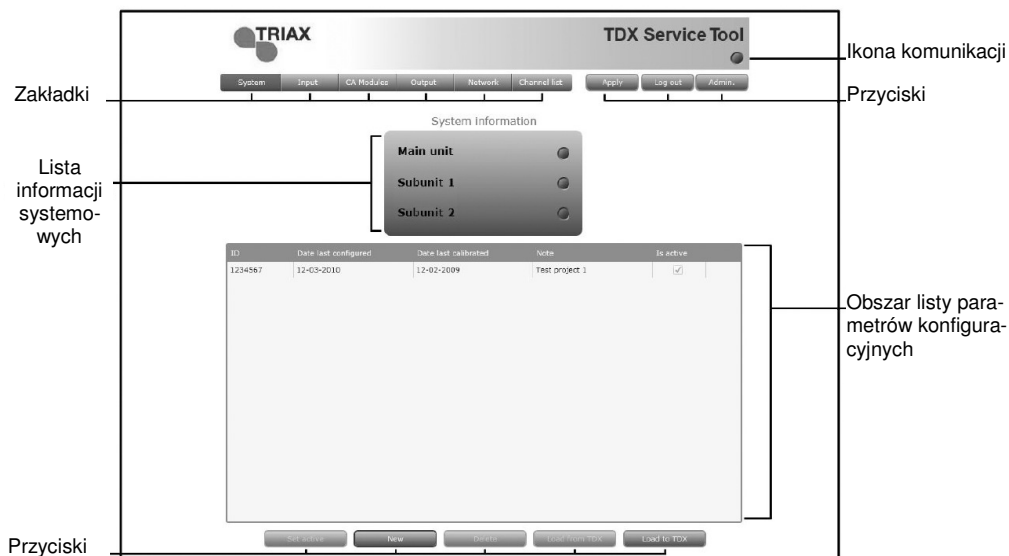
Po naciśnięciu przycisku Log In wyświetlone zostanie okno systemu.

Uwaga Za każdym razem przy ustawianiu nowej stacji czołowej należy rozpocząć od dostosowania programu narzędziowego (TDX Service Tool), co oznacza, że należy zmienić standardowe hasło, wybrać język, który zamierzasz użyć przy obsłudze TDX Service Tool i zmienić adres IP, jeżeli system stacji czołowej TDX stanowi część sieci dystrybucyjnej.

Programy narzędziowe TDX

Okno systemowe

Okno systemowe zawiera pewną liczbę zakładek i przycisków, informacje o podłączonych urządzeniach oraz miejsce na listę parametrów konfiguracyjnych.



Ikona komunikacji

Informuje kiedy komunikacja pomiędzy systemem TDX oraz programami narzędziowymi TDX nie powiedzie się. Dokładniejsze informacje podano w „Ikona komunikacji” na stronie 9.

Zakładki

Za pomocą zakładek wprowadź różne stopnie ustawień dla modułów wejściowych i wyjściowych.

Przyciski

Przyciski w górnym, prawym narożniku współpracują z programami narzędziowymi TDX, podczas gdy przyciski poniżej listy konfiguracyjnej współpracują z samym procesem ustawiania.

Lista informacji systemowych

Lista ta wyświetla, czy podzespoły podłączone są do głównej stacji czołowej oraz czy one działają.

Obszar listy parametrów konfiguracyjnych

W tym obszarze wyświetlana jest aktualna konfiguracja stacji czołowej, jak również poprzednie wersje konfiguracji.

Uwaga W połączeniu z każdym **nowym** systemem stacji czołowej, okno systemowe w programach narzędziowych TDX wyświetla pusty obszar listy parametrów konfiguracyjnych.

Ikona komunikacji

Kolor ikony komunikacji pokazuje kiedy programy narzędziowe TDX nie komunikuje się prawidłowo z systemem stacji czołowej TDX.

Programy narzędziowe TDX

Zielony: Programy narzędziowe TDX oraz system wymiany informacji w stacji czołowej działają bez problemów.

Czerwony: Programy narzędziowe oraz system stacji czołowej TDX nie komunikują się prawidłowo. Naciśnij przycisk F5 dla odświeżenia przeglądarki oraz odnowienia komunikacji pomiędzy programami narzędziowymi TDX oraz systemem stacji czołowej.



Ikona komunikacji – czerwona
brak komunikacji



Ikona komunikacji – zielona
komunikacja aktywna

Okno administracji

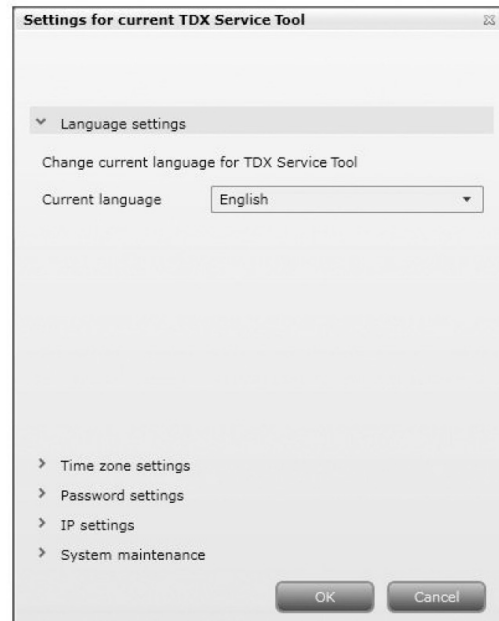
W celu zmiany hasła oraz języka, należy otworzyć okno administracji, klikając przycisk Admin. w górnym, prawym narożniku okna systemowego.



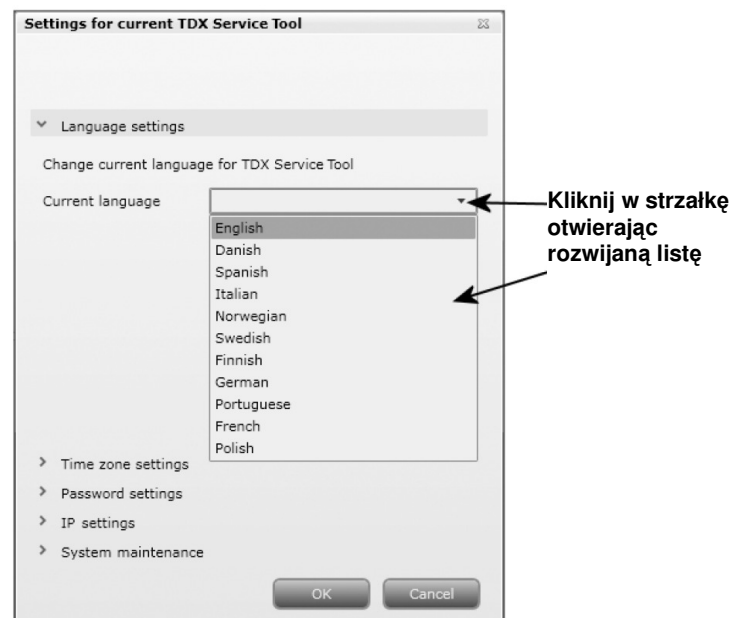
Kliknij przycisk
Admin. dla
otworzenia okna
administracji.

Programy narzędziowe TDX

Kliknij przycisk Admin. w celu otworzenia okna administracji.



W celu wybrania innego języka, kliknij strzałkę w lewo dla danego pola języka (Current language) otwierając rozwijaną listę, zawierającą języki, które można wybrać.

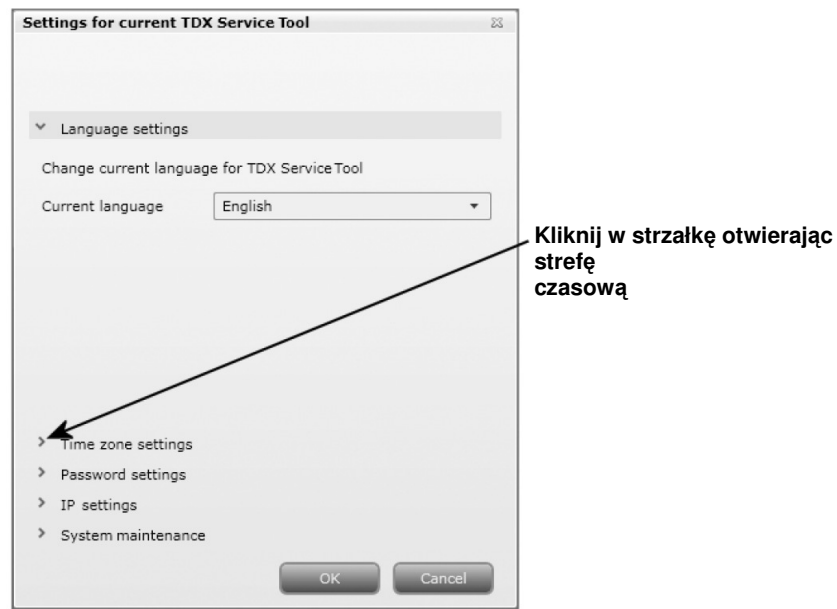


Wybierz język, którym zamierzasz się posługiwać przy pracy z użyciem programów narzędziowych TDX.

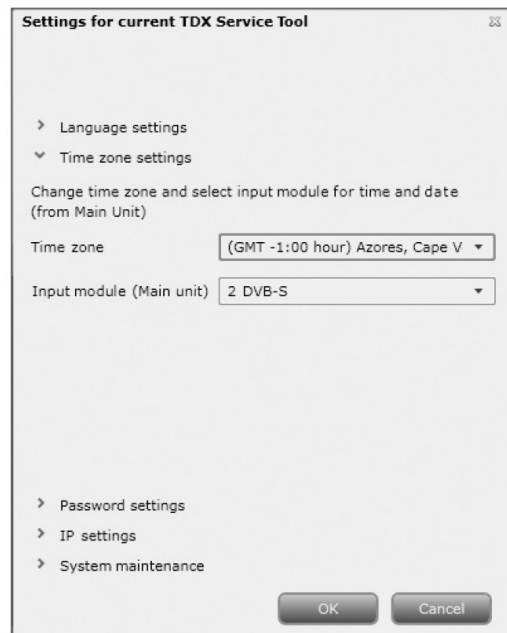
Wybrany język zostanie wyświetlony w polu języków aktualnych (Current language).

Programy narzędziowe TDX

W celu ustawienia czasu w stacji czołowej TDX, wprowadź strefę czasową klikając w strzałkę po lewej stronie ustawienia „Time zone”.



Pojawią się opcje ustawiania strefy czasowej.



W celu ustawienia strefy czasowej systemu stacji czołowej TDX, kliknij strzałkę po lewej stronie pola Time zone, otwierając listę zawierającą strefy czasowe do wyboru.

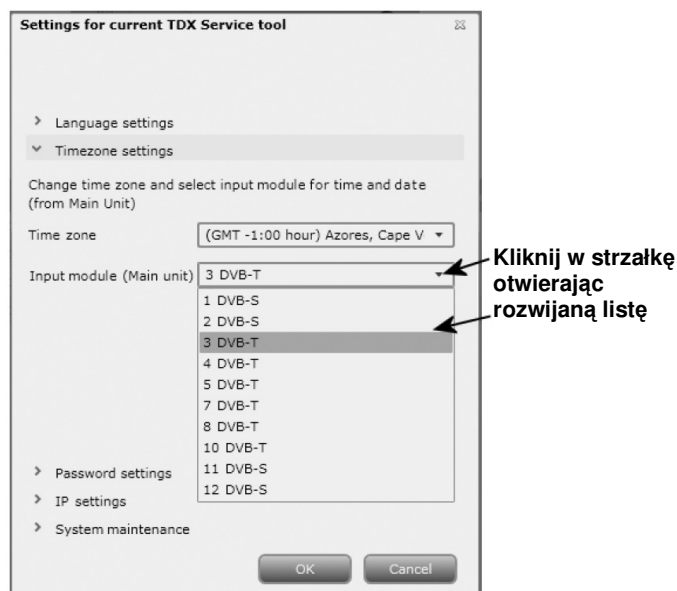
Programy narzędziowe TDX



Wybierz strefę czasową, w której ma pracować system stacji czołowej TDX.

Wybrana strefa czasowa zostanie wyświetlona w polu Time zone.

W celu ustawienia czasu zgodnie ze strefą czasową, kliknij strzałkę po lewej stronie pola „Input module”, otwierając rozwijaną listę zawierającą wszystkie moduły wejściowe zainstalowane w zespole głównym.



Programy narzędziowe TDX

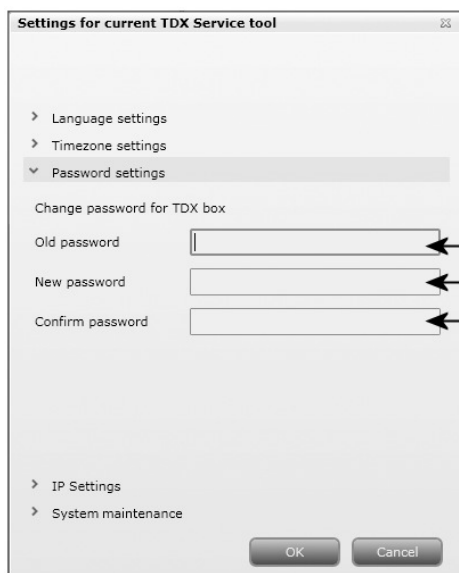
Wybierz moduł wejściowy, w którym zamierzasz ustawić czas.
Nazwa wybranego modułu będzie wyświetlona w polu Input module.

Aby uzyskać możliwość ustawienia hasła, kliknij strzałkę przy Password settings.

Dla zmiany hasła w polu Old password, wprowadź stare hasło.

W pole New password wprowadź nowe hasło.

W celu weryfikacji nowego hasła, wprowadź je ponownie w polu Confirm password.

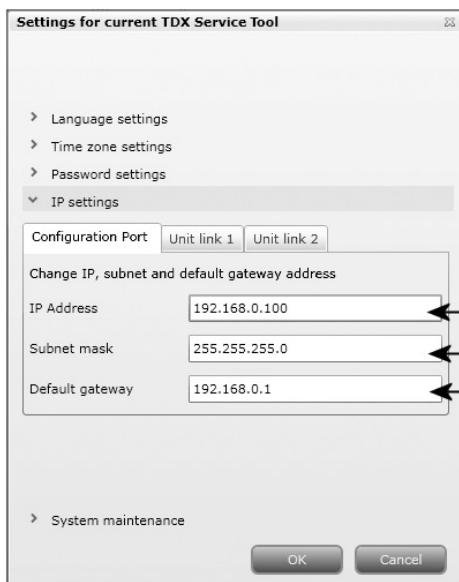


1. Wprowadź stare hasło.

2. Wprowadź nowe hasło.

3. Wprowadź nowe hasło ponownie.

Jeżeli system stacji czołowej TDX stanowi część sieci, niezbędna jest zmiana adresu IP tak, aby włączyć zespół główny w sieć.



Wprowadź nowy adres IP.

Wprowadź nową maskę podsięci.

Wprowadź nową standardową bramę.

Programy narzędziowe TDX

W odpowiednie pola wprowadź nowy adres IP, maskę podsieci oraz bramę standardową.

Uwaga Jeżeli zachodzi potrzeba przywrócenia IP ustawienia standardowego, to należy posłużyć się przełącznikiem ID. Informację jak użyć przełącznika ID dla skasowania adresu IP, uzyskasz zapoznając się z instrukcją użytkownika „Stacji czołowej TDX”.

Ważne Aby zmiana adresu IP stała się efektywna, niezbędne jest ponowne przeładowanie systemu stacji czołowej TDX poprzez naciśnięcie przycisku Reboot w obszarze konserwacji systemu.

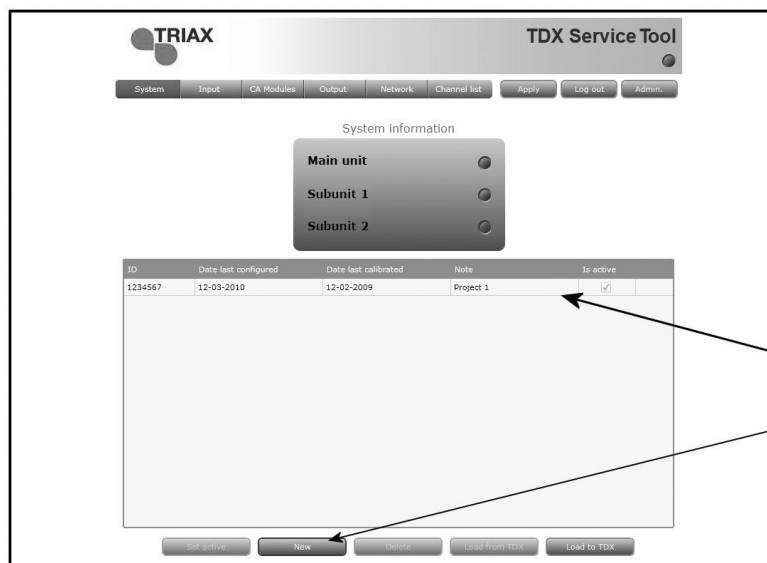
Po dokonaniu zmian, które miały być wykonane w oknie administracji, kliknij przycisk OK u dołu okna administracji, zapisując zmiany i powracając do okna System.

Uwaga Tylko przy pierwszym wejściu do systemu stacji czołowej TDX w celu ustawień, potrzebna jest zmiana hasła, języka i adresu IP.

Utworzenie nowej konfiguracji systemu

W celu utworzenia nowej konfiguracji, kliknij przycisk New configuration w oknie systemu.

Teraz utworzony jest plik konfiguracji i znajduje się on na liście Configuration.



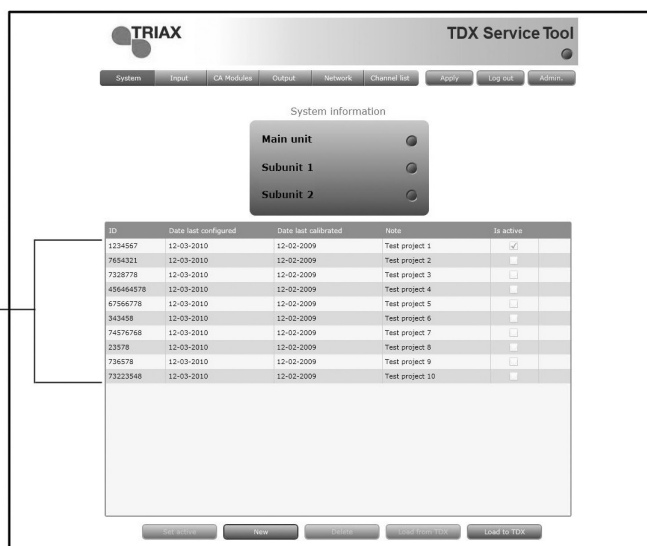
Plik konfiguracyjny pojawi się na liście po naciśnięciu przycisku New.

Zmiana konfiguracji systemu

W przypadku zmiany istniejącej konfiguracji systemu stacji czołowej, programy narzędziowe TDX zapisują poprzednią wersję konfiguracji i wyświetlają w obszarze listy konfiguracji. W obszarze listy konfiguracji zapisane są wszystkie wersje konfiguracji i opcja ta pozwala na powrót do poprzedniej wersji, jeżeli to okaże się potrzebne.

Programy narzędziowe TDX

Lista konfiguracji zawiera więcej wersji konfiguracji.



Chcąc zmienić istniejącą konfigurację systemu stacji czołowej, można posłużyć się przyciskami poniżej obszaru listy konfiguracji.



- Set active** Po wybraniu wersji konfiguracji jaką zamierzasz użyć, kliknij ten przycisk.
- New** Kliknij ten przycisk dla rozpoczęcia tworzenia nowej konfiguracji.
- Delete** Kliknij ten przycisk dla skasowania wersji konfiguracji, której zachowywać nie trzeba. Musisz potwierdzić, że zamierzasz usunąć konfigurację.
- Load from TDX** Kliknij ten przycisk dla pobrania pliku konfiguracyjnego z systemu TDX do komputera/laptopa. Dokładniejsze informacje o pobieraniu podano w rozdziale “Pobieranie z TDX” na stronie 31.
- Load to TDX** Kliknij ten przycisk dla pobrania pliku konfiguracyjnego z komputera/laptopa do systemu TDX. Dokładniejsze informacje o pobieraniu podano w rozdziale “Pobieranie do TDX” na stronie 30.

Zapis konfiguracji

Apply - Przycisk ważny przy zmianie konfiguracji systemu stacji czołowej, znajduje się w górnym, prawym rogu okna programowego narzędziowego TDX.

- Apply** Kliknij ten przycisk dla **zapisania** zmian, za każdym razem gdy zmianie ulega konfiguracja stacji czołowej. Należy pamiętać, że wszystkie **niezapisane** zmiany w momencie odcięcia zasilania zostaną **utraczone**.

Programy narzędziowe TDX

Okno Input

Dla wyświetlenia okna Input na ekranie programów narzędziowych TDX, kliknij zakładkę Input.

Przy pierwszym wyświetleniu okna Input przy nowej konfiguracji na liście modułów, wyświetlany jest tylko numer oraz typ modułów wejściowych, które zostały umieszczone w zespole głównym i podzespołach.

The screenshot shows the 'Input' tab of the TDX Service Tool. The interface includes a navigation bar with tabs: System, Input, CA Modules, Output, Network, Channel list, and buttons for Apply, Log out, and Admin. A table lists modules across three units. Each row shows the slot number, hardware type, and status. 'Setup' and 'Delete' buttons are provided for each module.

Slot	HW installed	Frequency	Provider/Transponder	Network ID/TS ID	Status	Buttons
Unit: 1 (5 items)						
1	DVB-T				Not configured	Setup Delete
2	DVB-T				Not configured	Setup Delete
3	DVB-T				Not configured	Setup Delete
4	DVB-T				Not configured	Setup Delete
5	DVB-T				Not configured	Setup Delete
Unit: 2 (5 items)						
1	DVB-S				Not configured	Setup Delete
2	DVB-T				Not configured	Setup Delete
3	DVB-T				Not configured	Setup Delete
4	DVB-T				Not configured	Setup Delete
5	DVB-T				Not configured	Setup Delete
Unit: 3 (2 items)						
1	DVB-T				Not configured	Setup Delete
2	DVB-S				Not configured	Setup Delete

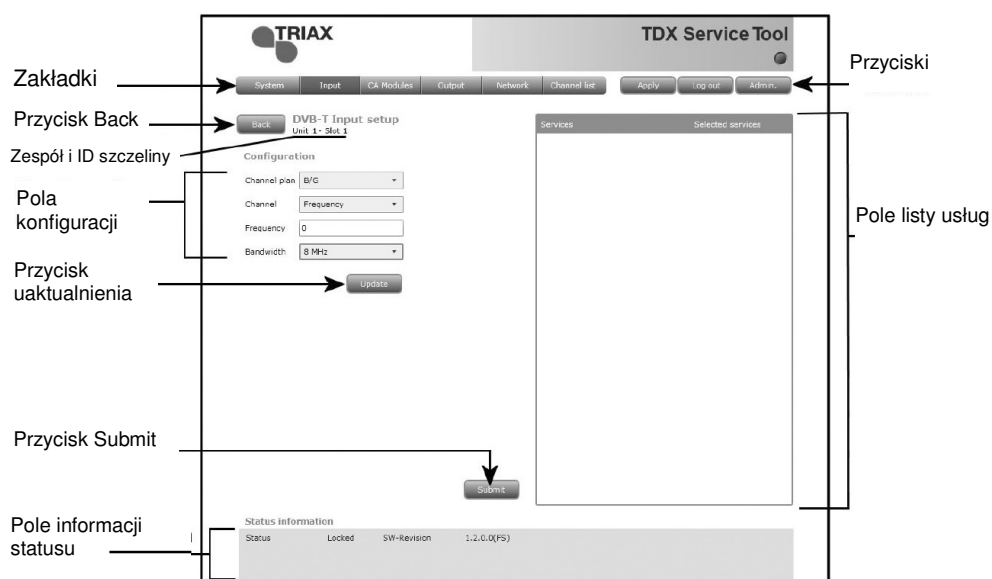
Moduły należy konfigurować jeden po drugim.

Dla wyświetlenia okna konfiguracji, kliknij przycisk Setup modułu wejściowego DVB-T, który ma być skonfigurowany.

This screenshot is identical to the previous one, but with an arrow pointing to the 'Setup' button of the first DVB-T module in Unit 1. The label 'Kliknij przycisk Setup' is placed next to the arrow.

Programy narzędziowe TDX

Konfiguracja modułu wejściowego



Przy pierwszym wyświetleniu okna konfiguracyjnego przez programy narzędziowe TDX dla modułu wejściowego DVB-T w nowej konfiguracji, pole konfiguracji oraz lista usług będzie pusta lub wyświetli wartości standardowe.

Konfigurując moduł DVB-T masz dwie możliwości:

- Możesz posłużyć się specyfikacjami planu kanału lub
- Częstotliwość można wprowadzić ręcznie, co pozwala na wyszukanie odpowiednich usług.

Użycie planu kanałów:

W celu wybrania odpowiedniego planu kanałów, kliknij strzałkę po lewej od pola „Channel plan” otwierając rozwijaną listę planów kanałów, z której można wybrać właściwy.

Wybierz plan kanałów, który zamierzasz zastosować.

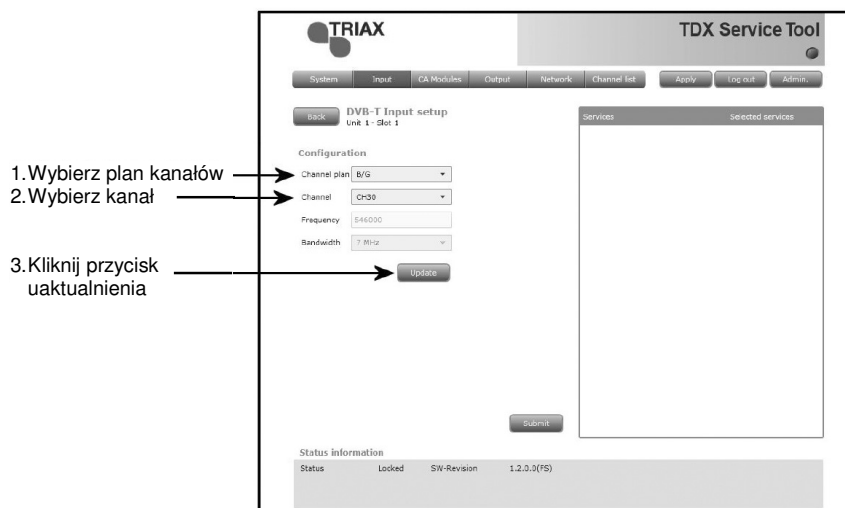
W celu wybrania odpowiedniego kanału, kliknij strzałkę po lewej od pola „Channel” otwierając rozwijaną listę kanałów, z której można wybrać właściwy.

Wybierz kanał, który zamierzasz zastosować.

Po wybraniu kanału automatycznie zostanie podana częstotliwości oraz szerokość pasma.

Kliknij przycisk uaktualnienia wprowadzając informacje do stacji czołowej, a w wyniku uzyskując listę dostępnych usług.

Programy narzędziowe TDX



Ręczne wprowadzanie częstotliwości:

W celu ręcznego wprowadzenia częstotliwości, kliknij strzałkę po lewej od pola „Channel” otwierając rozwijaną listę kanałów, z której można wybrać właściwy.

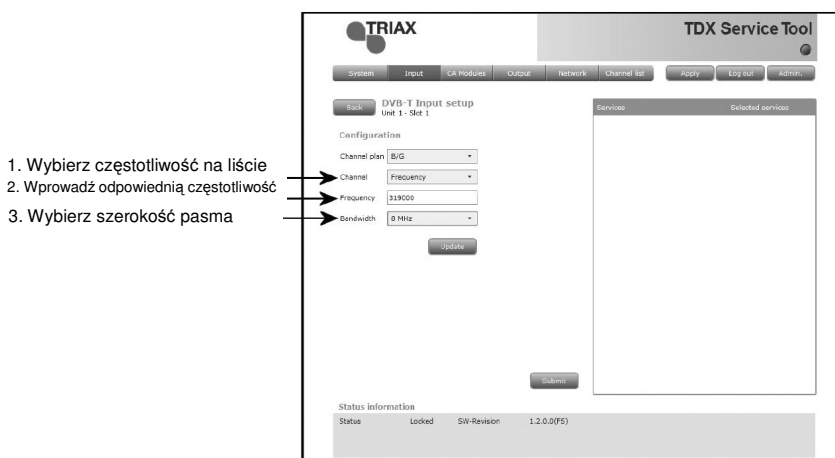
Z rozwijanej listy wybierz „Frequency”.

W polu Frequency wprowadź odpowiednią częstotliwość, wyrażając ją w kHz.

W celu wybrania odpowiedniej szerokości pasma, kliknij strzałkę po lewej od pola „Bandwidth” otwierając rozwijaną listę szerokości pasma, z której można wybrać właściwą.

Wybierz szerokość pasma, którą zamierzasz zastosować.

Kliknij przycisk uaktualnienia, wprowadzając informacje do systemu stacji czołowej.



W wyniku, w obszarze listy usług wyświetlona zostanie lista dostępnych usług.

Programy narzędziowe TDX



TRIAX TDX Service Tool

System Input CA Modules Output Network Channel list Apply Log out Admin.

Back DVB-T Input setup
Unit 1 - Slot 1

Configuration

Channel plan B/G

Channel CH30

Frequency 546000

Bandwidth 7 MHz

Update

Services	Selected services
DR 1	<input type="checkbox"/>
DR 2	<input type="checkbox"/>
TV2	<input type="checkbox"/>
DR Synstolkning	<input type="checkbox"/>
TV2 Syd	<input type="checkbox"/>

Submit

Status information

Status	Locked	SW-Revision	1.2.0.0(FS)

W celu wybrania usług, w polu usług TDX kliknij kwadrat po prawej stronie usługi, którą zamierzasz udostępnić.



TRIAX TDX Service Tool

System Input CA Modules Output Network Channel list Apply Log out Admin.

Back DVB-T Input setup
Unit 1 - Slot 1

Configuration

Channel plan B/G

Channel CH30

Frequency 546000

Bandwidth 7 MHz

Update

Services	Selected services
DR 1	<input checked="" type="checkbox"/>
DR 2	<input checked="" type="checkbox"/>
TV2	<input checked="" type="checkbox"/>
DR Synstolkning	<input type="checkbox"/>
TV2 Syd	<input type="checkbox"/>

Submit

Status information

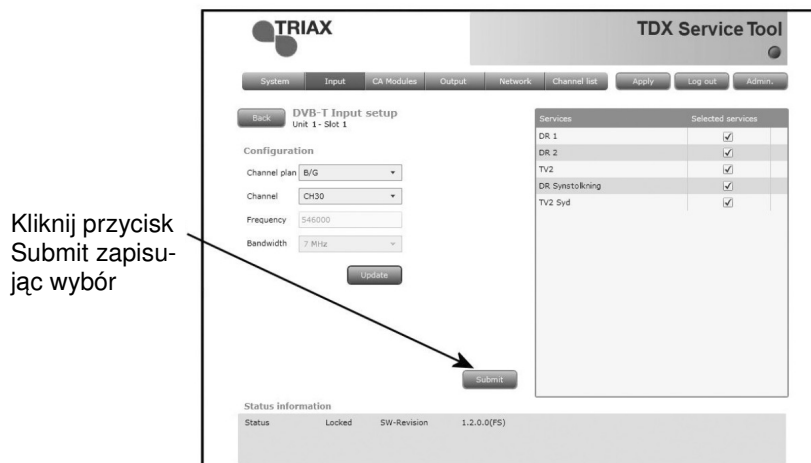
Status	Locked	SW-Revision	1.2.0.0(FS)

Kliknij kwadrat, aby wybrać usługę

Po wybraniu usług, które mają być uaktywnione, kliknij przycisk Submit zapisując te informacje w systemie stacji czołowej i powracając do okna Input.

Programy narzędziowe TDX

Teraz wybrane usługi będą dostępne w polu usług TDX.



Pamiętaj, aby od czasu do czasu kliknąć przycisk Apply w górnym, prawym narożniku, zapisując nowe ustawienia konfiguracyjne.

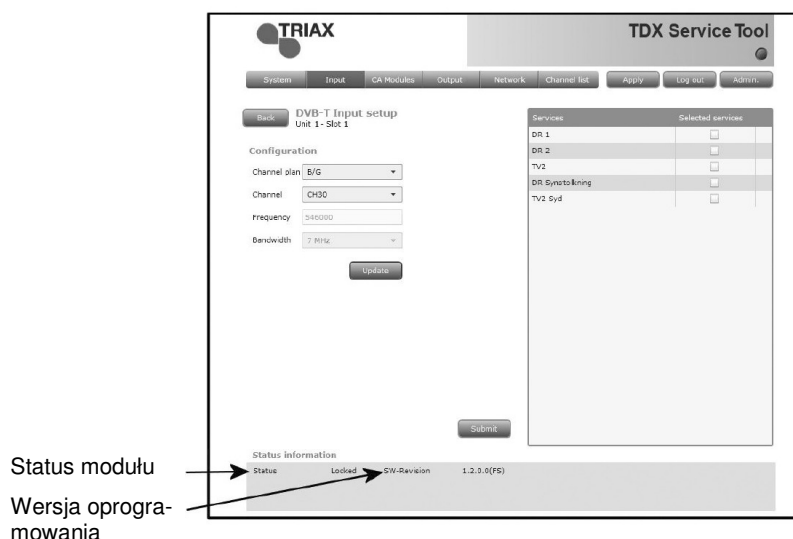
Uwaga

Po wyświetleniu okna konfiguracji dla modułu wejściowego, który został skonfigurowany, wszystkie pola są wypełnione, zaś usługi wybrane.

Chcąc zmienić ustawioną częstotliwość, polaryzację, usługi, wykonaj tę samą procedurę jak przy konfigurowaniu modułu wejściowego po raz pierwszy.

Informacje o statusie

Informacja o statusie umieszczona jest u dołu okna konfiguracyjnego. Informacja wyświetlana w oknie konfiguracji modułu DVB-T uwzględnia status modułu, a także wersję oprogramowania.

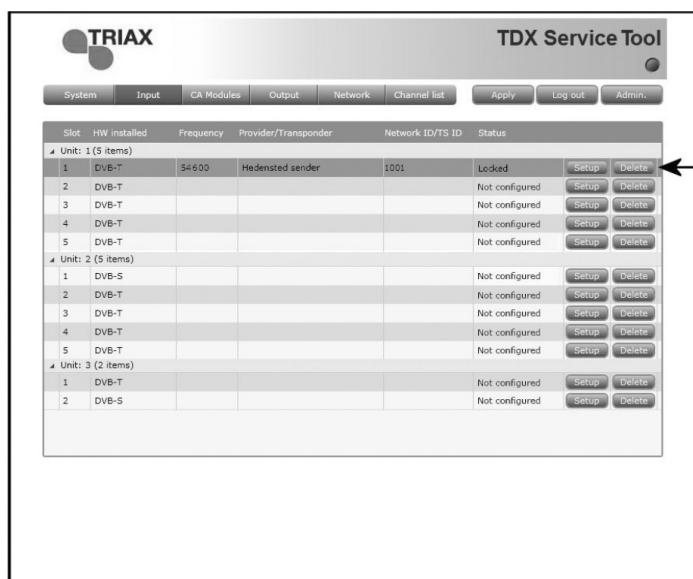


Programy narzędziowe TDX

Status Informuje, czy moduł wejściowy jest zablokowany, czy też nie.

SW revision Wyświetla wersję oprogramowania modułu wejściowego.

Po powrocie do okna wejściowego (Input), na liście modułu wyświetlona zostanie konfiguracja modułu wejściowego.



Skonfigurowany moduł wejściowy

Teraz można przejść do konfiguracji innych modułów wejściowych jeden po drugim, posługując się procedurą opisaną na poprzednich stronach.

Kasowanie ustawienia

Chcąc usunąć moduł wejściowy i związaną z nim konfigurację, można posłużyć się przyciskiem Delete odpowiedniego modułu, znajdującym się w oknie Input.

Kliknij przycisk Delete modułu wejściowego DVB-T, który ma być usunięty. Wyświetlone zostanie okno z prośbą o potwierdzenie, czy moduł wejściowy naprawdę ma być usunięty.



Zanim moduł wejściowy nie zostanie fizycznie usunięty ze stacji czołowej, na liście modułu będzie wyświetlony pusty wiersz.

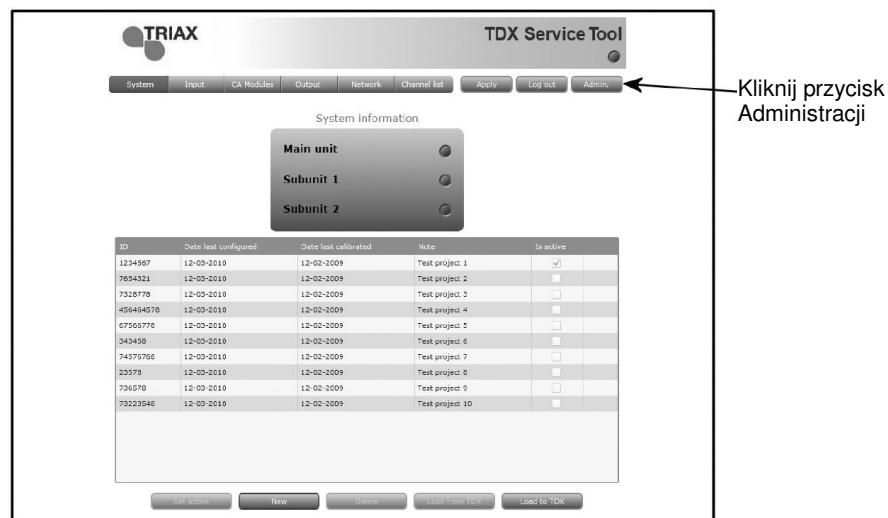
Programy narzędziowe TDX

Plik log

Możesz zapisać plik zawierający listę akcji jakie wystąpiły w systemie stacji czołowej TDX. Może to okazać się pomocne w czasie poszukiwania problemów ze stacją czołową TDX.

Plik logów ma rozmiar 250 KB, co jest rozmiarem wystarczającym dla zapisania wszystkich akcji jakie miały miejsce w systemie w ciągu kilku ostatnich tygodni.

Dla zapisania pliku logów na komputerze (laptopie) niezbędne jest otwarcie okna administracji poprzez kliknięcie przycisku Admin. w prawym, górnym rogu okna programów narzędziowych TDX.



Kliknij przycisk Admin. dla otwarcenia okna administracji.



Programy narzędziowe TDX

Kliknij przycisk Save, otwierając okno Save As.

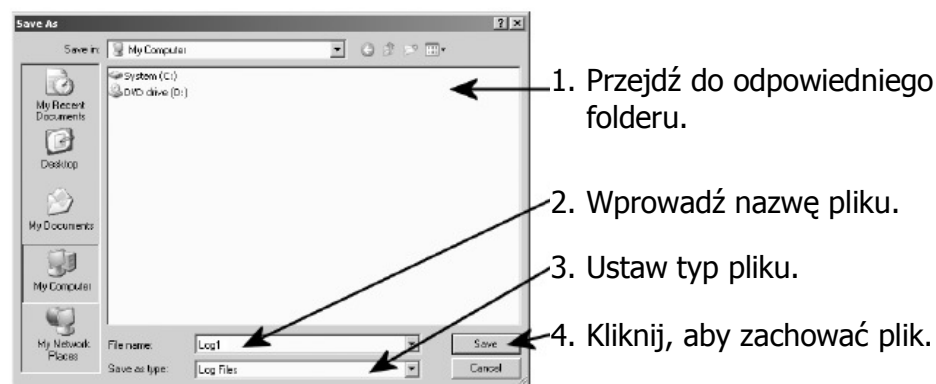


Przejdź do folderu, w którym plik ma zostać zapisany.

W polu File name wprowadź nazwę pliku log.

W polu File type ustaw typ pliku.

Kliknij przycisk Save zapisując plik.



Nastąpi powrót do okna administracji. Zamknij okno klikając przycisk OK lub Cancel.

Uaktualnienie oprogramowania wewnętrznego

Jeżeli uaktualnienie oprogramowania dla systemu TDX zostanie udostępnione poprzez stronę internetową, www.Triax.com, oprogramowanie to można pobrać na komputer, a następnie uaktualnić system TDX posługując się oknem administracji.

Kliknij przycisk Amin. znajdujący się w prawym, górnym oknie programów narzędziowych TDX, otwierając okno administracji.

Programy narzędziowe TDX



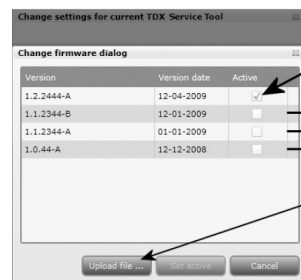
Kliknij przycisk Administracji

Kliknij przycisk Change... umieszczony po prawej stronie numeru wersji aktualnego oprogramowania, otwierając okno oprogramowania.



Kliknij przycisk Change... otwierając okno oprogramowania

W oknie oprogramowania pojawi się numer aktualnie zainstalowanej wersji oprogramowania wewnętrznego TDX, jak również poprzednie wersje oprogramowania.



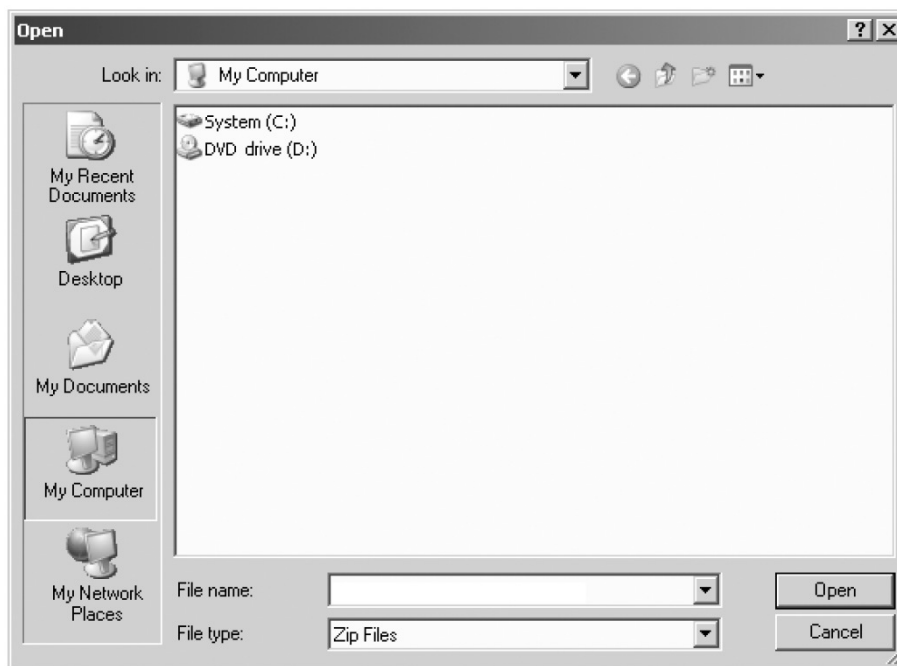
Aktualna i aktywna wersja oprogramowania

Poprzednie wersje oprogramowania

Kliknij przycisk Upload file...

Programy narzędziowe TDX

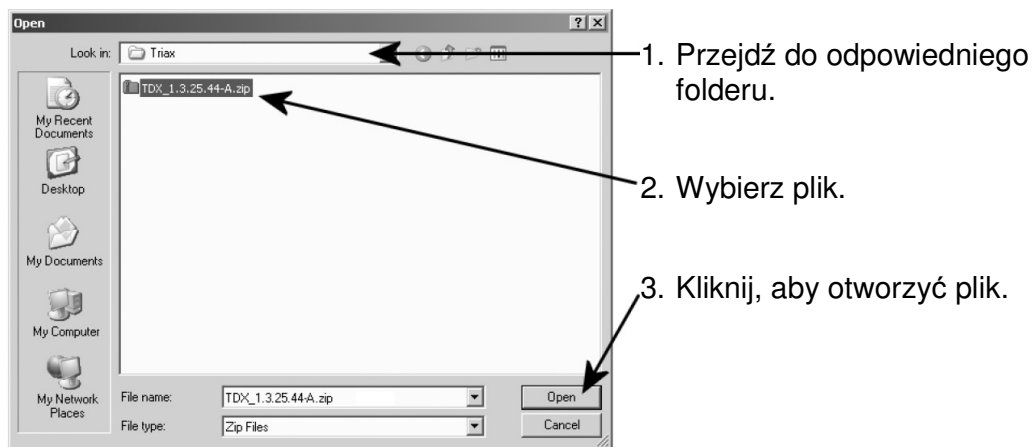
Kliknij przycisk Upload file... wyświetlając okno Open.



W oknie Open przejdź do folderu, w którym zapisane zostało nowsze oprogramowanie pobrane ze strony Triax.

Wybierz plik.

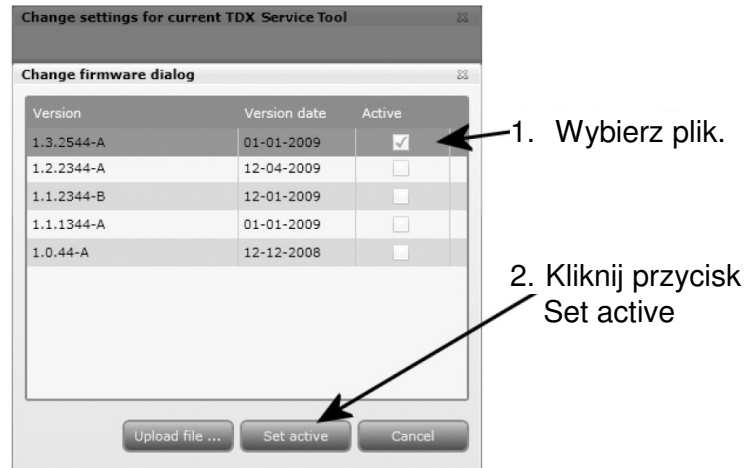
Kliknij przycisk Open, dołączając plik do listy w oknie oprogramowania.



Po kliknięciu przycisku Open następuje powrót do okna oprogramowania wewnętrznego. W oknie oprogramowania plik zawierający nową wersję zostanie umieszczony u góry listy uaktualnień.

Programy narzędziowe TDX

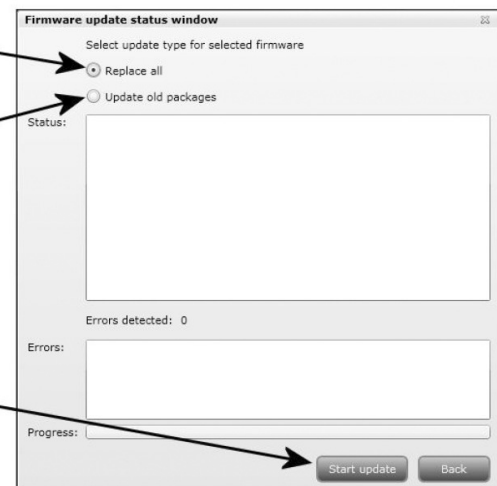
Kliknij nazwę pliku wybierając plik, a następnie kliknij przycisk Set active przenosząc oprogramowanie do systemu TDX.



Kliknięcie przycisku Set active wyświetli okno uaktualnienia oprogramowania wewnętrznego. W tym oknie można wybrać, czy zamierzamy uaktualnić całość oprogramowania np. moduły, kontroler systemu oraz interfejs użytkownika, czy tylko oprogramowanie wewnętrzne wybrane przez użytkownika.

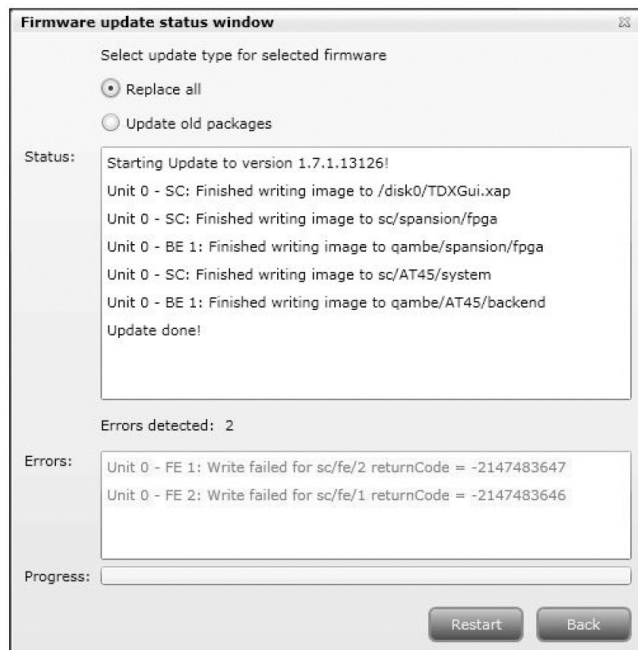
Przy uaktualnianiu oprogramowania wewnętrznego, Triax zaleca uaktualnienie całości oprogramowania.

1. Kliknij dla uaktualnienia całości oprogramowania lub kliknij dla uaktualnienia jedynie oprogramowania wybranego przez użytkownika.
2. Kliknij przycisk Start update rozpoczynając uaktualnianie.



Po uaktualnieniu oprogramowania wewnętrznego, ekran statusu uaktualniania oprogramowania wyświetli informację o statusie, błędach, jak również postępie samego uaktualniania. Uaktualnienie trwa około 5 minut.

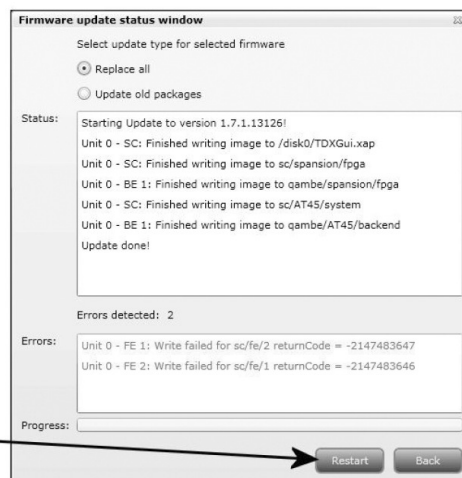
Programy narzędziowe TDX



Po zakończeniu uaktualniania oprogramowania wewnętrznego, należy przeładować system klikając przycisk Restart, pozwoli to uaktywnić całość oprogramowania.

Ważne W czasie przeładowywania systemu stacji czołowej TDX, dostęp do usług dla użytkowników końcowych przez pewien czas będzie przerwany.

Kliknij przycisk Restart, aby przeładować system stacji czołowej



Programy narzędziowe TDX

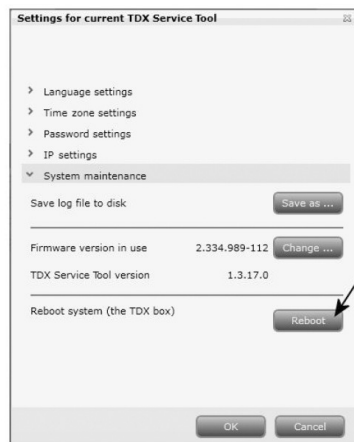
Po przeładowaniu systemu stacji czołowej TDX, pojawi się okno z pytaniem, czy ponownie uaktywnić przeglądarkę stron internetowych.



Po ponownym uruchomieniu przeglądarki, należy zalogować się w programach narzędziowych TDX, jeżeli zachodzi potrzeba wprowadzenia jakichś zmian.

Przeładowanie systemu

Jeżeli zachodzi potrzeba chwilowego wyłączenia i ponownego uruchomienia stacji czołowej TDX, można użyć przycisku Reboot w obszarze konserwacji systemu.



Kliknij przycisk Reboot, aby przeładować stację czołową TDX

Kliknij przycisk Reboot, przeładowując system stacji czołowej TDX.

Uwaga Przeładowanie systemu stacji czołowej TDX może zostać wykonane również poprzez ręczne wyłączenie zasilania.

Ważne W czasie przeładowywania systemu stacji czołowej TDX lub wyłączenia zasilania, dostęp do usług dla użytkowników końcowych przez pewien czas będzie przerwany.

Po przeładowaniu systemu TDX, zamknij okno administracji powracając do jednej z zakładek.

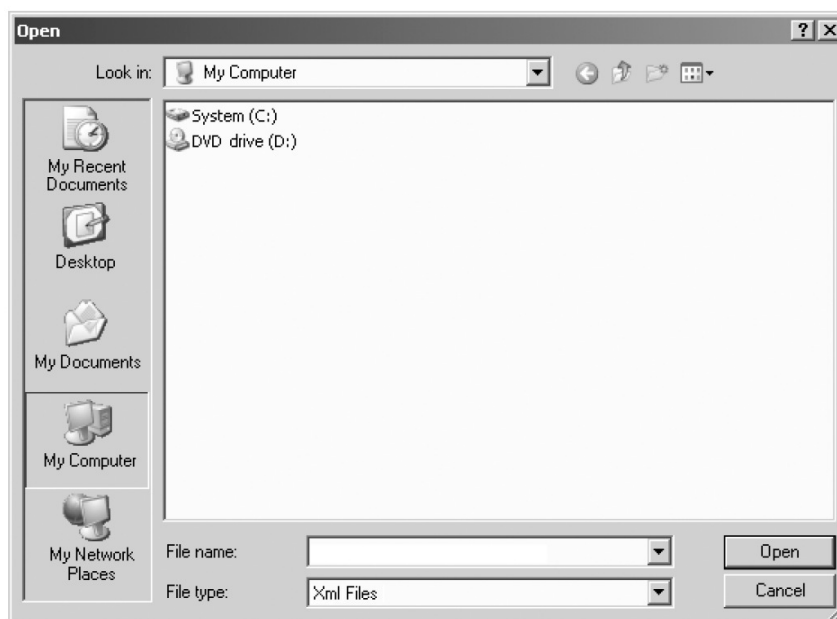
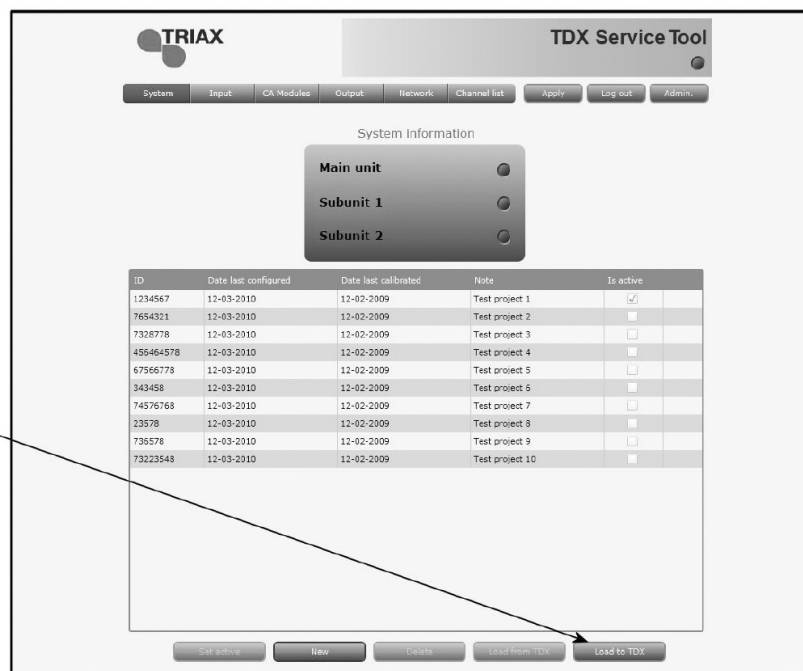
Programy narzędziowe TDX

Pobieranie do TDX

W przypadku pobierania pliku konfiguracji za pomocą konfiguratora TDX z komputera/laptopa do systemu TDX, należy użyć przycisku Load to TDX w zakładce System.

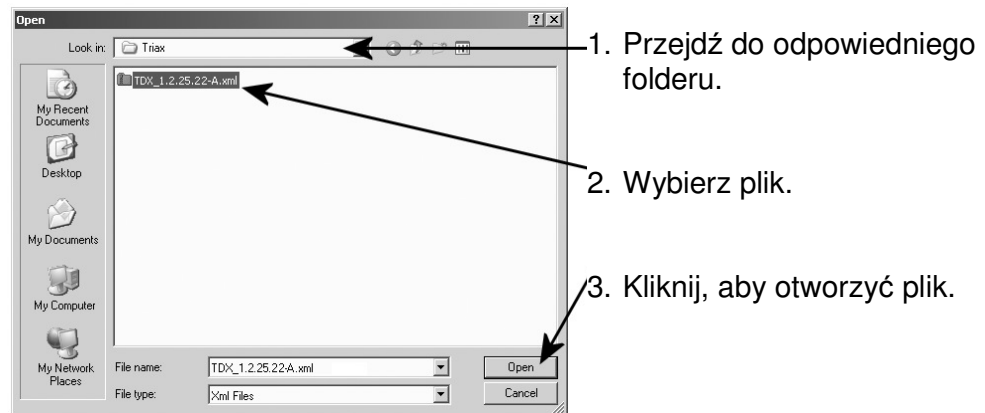
Kliknij przycisk Load to TDX u dołu zakładki System, wyświetlając okno Open.

Kliknij przycisk Load to TDX



Programy narzędziowe TDX

W oknie Open przejdź do folderu, w którym zapisana została konfiguracja z konfiguratora TDX.



Wybierz plik.

Kliknij przycisk Open uwzględniając plik na liście konfiguracji zakładki System.

Plik konfiguracji będzie wyświetlony w obszarze listy konfiguracji.

Jeżeli nazwa pliku konfiguracyjnego jest identyczna z istniejącym plikiem konfiguracji, to do nazwy nowego pliku dodany zostanie numer w nawiasach.

Pobieranie z TDX

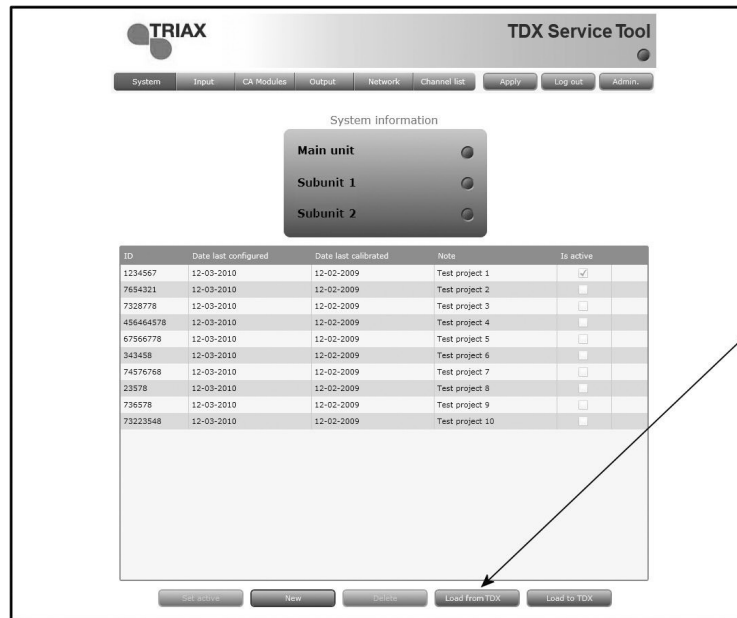
Istnieje możliwość zapisania pliku konfiguracji systemu stacji czołowej TDX na komputerze/laptopie, co jest użyteczne, gdy innemu systemowi stacji czołowej TDX zamierzasz przypisać takie same pliki konfiguracji.

Jeżeli jednak plik konfiguracji zostanie wpisany do nieidentycznego systemu TDX, niezbędne będzie przekonfigurowanie tych modułów, które odbiegają od układu określonego w pliku konfiguracji.

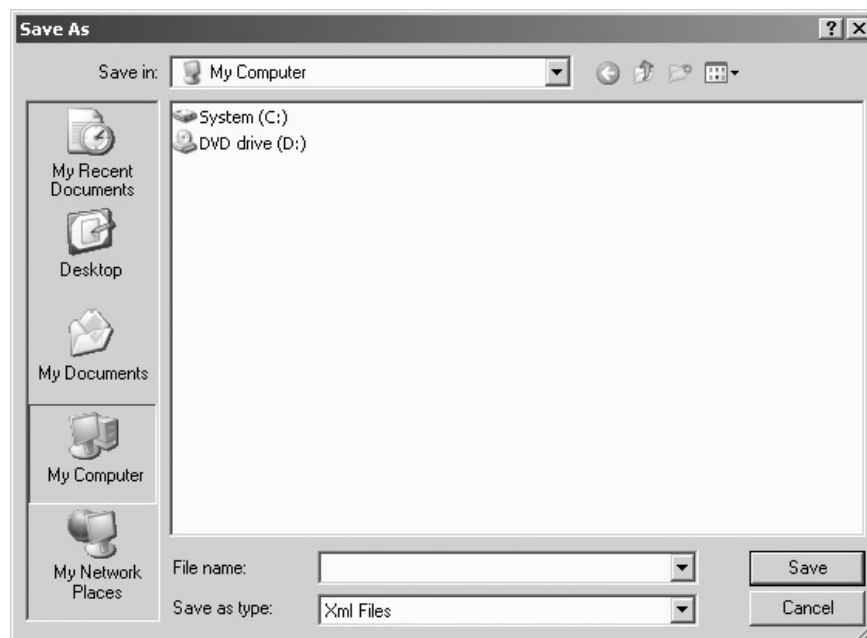
Wszystkie niezgodne moduły wejściowe w oknie Input będą oznaczone kolorem czerwonym.

Kliknij przycisk Load from TDX u dołu zakładki System, wyświetlając okno Save As.

Programy narzędziowe TDX



Kliknij przycisk
Load from TDX



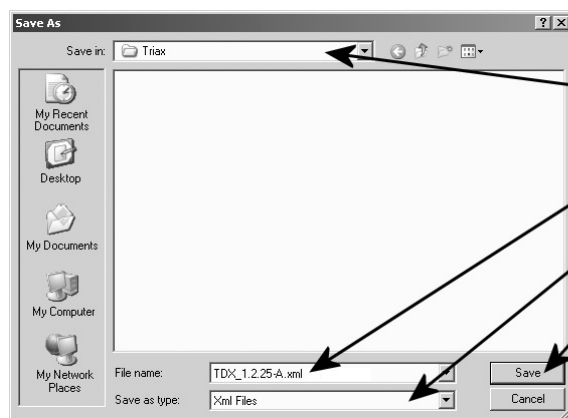
Przejdź do folderu, w którym plik konfiguracyjny ma zostać zapisany.

W polu File name wprowadź nazwę pliku konfiguracyjnego.

W polu File type ustaw typ pliku.

Kliknij przycisk Save zapisując plik.

Programy narzędziowe TDX



1. Przejdź do odpowiedniego folderu.
2. Wprowadź nazwę pliku.
3. Ustaw typ pliku.
4. Kliknij, aby zachować plik.

Po zapisaniu pliku konfiguracyjnego nastąpi powrót do zakładki System.

Notatki użytkownika

Notatki użytkownika

Notatki użytkownika



891074

01 - 2011 - B



TRIAX - your ultimate connection